





**T. C. AKDENİZ KAYMAKAMLIĞI**

**HUZURKENT DANYAL UYSAL  
ANADOLU LİSESİ**

**2024-2028  
Stratejik Planı**

Mersin-2024



## İSTİKLAL MARŞI

*Korkma! Sönmez bu şafaklarda yüzen al sancak,  
Sönmeden yurdumun üstünde tüten en son ocak.  
O benim milletimin yıldızıdır, parlayacak;  
O benimdir, o benim milletimindir ancak.*

*Çatma, kurban olayım, çehreni ey nazlı hilal!  
Kahraman ırkıma bir gül; ne bu şiddet, bu celal?  
Sana olmaz dökülen kanlarımız sonra helal...  
Hakkıdır, Hakk'a tapan milletimin istiklal.*

*Ben ezelden beridir hür yaşadım, hür yaşarım,  
Hangi çılgın bana zincir vuracakmış? Şaşarım.  
Kükremiş sel gibiyim, bendimi çiğner, aşarım,  
Yırtarım dağları, enginlere sığmam, taşarım.*

*Garbın afakını sarmışsa çelik zırhlı duvar,  
Benim iman dolu göğsüm gibi serhaddim var.  
Ulusun, korkma! Nasıl böyle bir imanı boğar,  
"Medeniyet" dediğin tek dişi kalmış canavar?*

*Arkadaş! Yurduma alşakları uğratma sakın,  
Siper et gövdeni, dursun bu hayâsızca akın.  
Doğacaktır sana vadettiği günler Hakk'ın,  
Kim bilir, belki yarın belki yarından da yakın.*

*Bastığın yerleri "toprak" diyerek geçme, tanı,  
Düşün altındaki binlerce kefensiz yatanı.  
Sen şehit oğlusun, incitme, yazıktır atanı,  
Verme, dünyaları alsan da bu cennet vatanı.*

*Kim bu cennet vatanın uğruna olmaz ki feda?  
Şüheda fışkıracak, toprağı sıksan şüheda,  
Canı, cananı, bütün varımı alsın da Hüda,  
Etmesin tek vatanımdan beni dünyada cüda.*

*Rubumun senden İlahi, şudur ancak emeli:  
Doğmesin mabedimin göğsüne namahrem eli.  
Bu ezanlar, ki şehadetleri dinin temeli,  
Ebedi, yurdumun üstünde benim inlemeli.*

*O zaman vعدile bin secde eder, varsa taşım,  
Her cerihamdan, İlahi, boşanıp kanlı yaşım,  
Fışkırır rubümüçerret gibi yerden naaşım,  
O zaman yükselerek arşa değer belki başım.*

*Dalgalar sen de şafaklar gibi ey şanlı hilal!  
Olsun artık dökülen kanlarımın hepsi helal.  
Ebediyen sana yok, ırkıma yok izmihlal.  
Hakkıdır, hür yaşamış bayrağımın hürriyet;  
Hakkıdır, Hakk'a tapan milletimin istiklal.*

*Mehmet Akif Ersoy*

<b>İli:</b> <b>Mersin</b>		<b>İlçesi: AKDENİZ</b>	
<b>Adres:</b>	Köselerli Mahallesi Meydan Sokak No 13 A Huzurkent Akdeniz / MERSİN	<b>Coğrafi Konum (link)</b>	<a href="https://huzurkentdanyaluysal.meb.k12.tr/tema/harita.php?R=1">https://huzurkentdanyaluysal.meb.k12.tr/tema/harita.php?R=1</a>
<b>Telefon Numarası:</b>	03246463014	<b>Faks Numarası:</b>	-
<b>e- Posta Adresi:</b>	<b>767957.meb.k12.tr</b>	<b>Web adresi:</b>	<a href="https://huzurkentdanyaluysal.meb.k12.tr/tema/index.php">https://huzurkentdanyaluysal.meb.k12.tr/tema/index.php</a>
<b>Kurum Kodu:</b>	<b>767957</b>	<b>Öğretim Şekli:</b>	İkili Eğitim

## SUNUŞ

Bilindiđi gibi 5018 sayılı Kamu Mali Yönetimi ve Kontrol Kanunu, "MEB Eğitimde Stratejik Planlama Yönergesi" ve 2022/21 sayılı Genelge doğrultusunda 2024-2028 dönemini kapsayan stratejik planlama çalışmaları tüm okul/kurumlarda yapılması öngörülmüştür.

Stratejik plan; hızla deđişen 21. Yüzyıl'da, kurumların önlerini iyi görebilmeleri, kaynaklarını etkili ve verimli kullanabilmeleri için önemli bir araçtır. Eğitim yöneticilerinin bu süreçte deđişim olgusunu doğru algılamaları gerekmektedir. Bilimsel düşünceye sahip olanlar; bugünden hareket ederek geleceđi anlamaya, geleceđin şartlarını oluşturmaya ve uygulayıcılara sunmaya çalışırlardır. Stratejik planlama bir kültür, bir planlama, bir yönetim ve bir bütçeleme felsefesidir. Bu anlayışın okul yöneticileri olarak benimsenmesi ve eyleme dönüştürülmesi eğitim-öğretim hizmetinin bugünü ve geleceđi için büyük önem arz etmektedir. Sorunların çözümünde öncelikle çok ayrıntılı ve bilinçli bir planlama ile ince stratejiler yatmaktadır. Kendi haline bırakılmış bir ortamda, plânlı okul gelişiminin bakış açısı, yapıları, ilkeleri, deđerleri, yöntemleri, amaçları, hedefleri, vizyonları ve araçları bilinmeden gelişmek mümkün deđildir.

Okul gelişimi; bilinçli, programlı, planlı, amaçlı karar ve uygulamalara bađlıdır. Okulumuzda da eğitim ve öğretim başta olmak üzere insan kaynakları ve kurumsallaşma, sosyal faaliyetler, alt yapı, toplumla ilişkiler ve kurumlar arası ilişkileri kapsayan 2019-2023 dönemi stratejik planı hazırlanmış ve başarıyla uygulamıştır. Bu anlayış içerisinde deđişen çevresel şartlar göz önünde bulundurularak katılımcı yöntemlerle hazırlanan ve 2024-2028 yıllarını kapsayacak olan "Stratejik Plan"ımızı yürürlüğe koymuş bulunmaktayız. Müdüründen, en alt kademedeki çalışana kadar tüm personelimizle, planda yer alan amaç ve hedefleri uygulamak suretiyle, her alanda başarıya sahip ve kurumsal kapasitesini artırmış bir okul olma vizyonunu sürekli kılmak gayretinde olacağız. Bu vesile ile planlama çalışmalarında emeđi geçenlere teşekkürü bir borç biliyor; plan hazırlama sürecinde olduđu gibi, uygulama sürecinde de aynı başarıyı sağlayabileceđimize inanıyorum. Saygılarımla...

**Okul Müdürü**  
**Orhan AYHAN**

## **Giriş**

2024 – 2028 dönemi stratejik plan hazırlanması süreci Strateji Geliştirme Kurulu ve Stratejik Plan Ekibinin oluşturulması ile başlamıştır. Ekip tarafından oluşturulan çalışma takvimi kapsamında ilk aşamada durum analizi çalışmaları yapılmış ve durum analizi aşamasında paydaşlarımızın plan sürecine aktif katılımını sağlamak üzere paydaş anketi, toplantı ve görüşmeler yapılmıştır.

Durum analizinin ardından geleceğe yönelim bölümüne geçilerek okulumuzun amaç, hedef, gösterge ve eylemleri belirlenmiştir.

## İÇİNDEKİLER

*İçindekiler bölümü hazırlanırken ve planın sayfa tasarımı yapılırken aşağıda verilen sıralama dikkate alınmalıdır.*

### **1. GİRİŞ VE STRATEJİK PLANIN HAZIRLIK SÜRECİ**

- 1.1. Strateji Geliştirme Kurulu ve Stratejik Plan Ekibi
- 1.2. Planlama Süreci

### **2. DURUM ANALİZİ**

- 2.1. Kurumsal Tarihçe
- 2.2. Uygulanmakta Olan Planın Değerlendirilmesi
- 2.3. Mevzuat Analizi
- 2.4. Üst Politika Belgelerinin Analizi
- 2.5. Faaliyet Alanları ile Ürün ve Hizmetlerin Belirlenmesi
- 2.6. Paydaş Analizi
- 2.7. Kuruluş İçi Analiz
  - 2.7.1. Teşkilat Yapısı
  - 2.7.2. İnsan Kaynakları
  - 2.7.3. Teknolojik Düzey
  - 2.7.4. Mali Kaynaklar
  - 2.7.5. İstatistik Veriler
- 2.8. Güçlü ve Zayıf Yönler ile Fırsatlar ve Tehditler (GZFT) Analizi
- 2.9. Tespit ve İhtiyaçların Belirlenmesi

### **3. GELECEĞE BAKIŞ**

- 3.1. Misyon, Vizyon ve Temel Değerler
- 3.2. Mison
- 3.3. Vizyon
- 3.4. Temel Değerler

### **4. AMAÇ, HEDEF VE STRATEJİLERİN BELİRLENMESİ**

- 4.1. Amaç, hedef, gösterge ve stratejiler
- 4.2. Maliyetlendirme

### **5. İZLEME VE DEĞERLENDİRME**

### **6. Tablo/Şekil/Grafikler/Ekler**

## **Tablolar ve Şekiller**

1. *Tablo 1: Stratejik Planlama Kurulu üyeleri*
2. *Tablo 2: Stratejik Planlama Ekibi Üyeleri*
3. *Tablo 3: Huzurkent Danyal Uysal Anadolu Lisesi Çalışanlarının Eğitim Düzeyi ve Cinsiyetine Göre Dağılım*
4. *Şekil 1: Huzurkent Danyal Uysal Anadolu Lisesi Teşkilat Şeması*



## Kısaltmalar

<b>MEB</b>	Milli Eğitim Bakanlığı
<b>MEM</b>	Milli Eğitim Müdürlüğü
<b>AR-GE</b>	Araştırma ve Geliştirme
<b>SP</b>	Stratejik planlama
<b>SA</b>	Stratejik amaç
<b>SH</b>	Stratejik hedef
<b>PH</b>	Performans hedefi
<b>PG</b>	Performans göstergeleri
<b>AB</b>	Avrupa Birliği
<b>GZFT</b>	Güçlü, zayıf, Fırsat, Tehdit
<b>YİBO</b>	Yatılı ilköğretim Bölge Okulu
<b>İLSİS</b>	İl ve İlçe MEM Yönetim Bilgi Sistemi
<b>BTS</b>	Bilgi Teknoloji Sınıfı
<b>HEM</b>	Halk Eğitim Merkezi
<b>TEŞ</b>	Temel Eğitim Şubesi
<b>OŞ</b>	Orta Öğretim Şubesi
<b>DÖŞ</b>	Din Öğretimi Şubesi
<b>MTEŞ</b>	Mesleki ve teknik Eğitim Şubesi
<b>ÖERHŞ</b>	Özel Eğitim ve Rehberlik Şubesi
<b>HBÖŞ</b>	Hayat Boyu Öğrenme Şubesi

## TANIMLAR

**Eylem Planı:** İdarenin stratejik planının uygulanmasına yönelik faaliyetleri, bu faaliyetlerden sorumlu ve ilgili birimler ile bu faaliyetlerin başlangıç ve bitiş tarihlerini içeren plandır.

**Faaliyet:** Belirli bir amaca ve hedefe yönelen, başlı başına bir bütünlük oluşturan, yönetilebilir ve maliyetlendirilebilir üretim veya hizmetlerdir.

**Hazırlık Programı:** Stratejik plan hazırlık sürecinin aşamalarını, bu aşamalarda gerçekleştirilecek faaliyetleri, bu aşama ve faaliyetlerin tamamlanacağı tarihleri gösteren zaman çizelgesini, bu faaliyetlerden sorumlu birim ve kişiler ile stratejik planlama ekibi üyelerinin isimlerini içeren ve stratejik planlama ekibi tarafından oluşturulan programdır.

**Vizyon:** Vizyon idarenin geleceğini sembolize eden genel amacdır. Vizyon bildirimini, stratejik planın kapsadığı zaman diliminin de ötesinde, uzun vadede idarenin gerçekleştirmek istediklerini ve ulaşmak istediği yeri yansıtacak bir şekilde belirlenir.

**Misyon** Misyon bir idarenin var oluş sebebidir. İdarenin ne yaptığını, nasıl yaptığını ve kimin için yaptığını açıkça ifade eder. Stratejik plana temel teşkil eden misyon bildirimini, idarenin sunduğu tüm hizmetler ile gerçekleştirdiği tüm faaliyetleri kapsayan bir şemsiye kavramdır.

**Temel Değerler:** Temel değerler, karar alıcıların idareyi yönetirken bağlı kalacakları inançları ve çalışma felsefesini yansıtır.

**Hedef Kartı:** Amaç ve hedef ifadeleri ile performans göstergelerini, gösterge değerlerini, göstergelerin hedefe etkisini, sorumlu ve işbirliği yapılacak birimleri, riskleri, stratejileri, maliyetleri, tespitler ve ihtiyaçları içeren karttır.

**Performans Göstergesi:** Stratejik planda hedeflerin ölçülebilirliğini miktar ve zaman boyutuyla ifade eden araçlardır.

**Stratejiler:** Stratejiler, idarenin hedeflerine nasıl ulaşılacağını gösteren kararlar bütünüdür. İyi belirlenmiş stratejiler olmaksızın hedefleri etkili bir biçimde uygulamaya geçirmek mümkün değildir.

**Stratejik Plan Değerlendirme Raporu:** İzleme tabloları ile değerlendirme sorularının cevaplarını içeren ve her yıl Şubat ayının sonuna kadar hazırlanan rapordur.

**Stratejik Plan Genelgesi:** Stratejik plan hazırlık çalışmalarını başlatan, Strateji Geliştirme Kurulu üyelerinin isimlerini içeren ve bakanlıklar ile bakanlıklara bağlı, ilgili ve ilişkili kuruluşlarda Bakan, diğer kamu idareleri ve mahalli idarelerde üst yönetici tarafından yayımlanan genelgedir.

# 1. GİRİŞ VE STRATEJİK PLANIN HAZIRLIK SÜRECİ

## 1.1. Strateji Geliştirme Kurulu ve Stratejik Plan Ekibi

Stratejik plan hazırlık çalışmalarının başladığı, İl Millî Eğitim Müdürlüğü tarafından 2022/21 sayılı Genelge ile duyurulmuştur. Okulumuzun 2024–2024 Stratejik Planı, literatür taraması, durum analizi raporu, iç ve dış paydaşların görüşleri doğrultusunda hazırlanmıştır. Bu kapsamda kurul ve ekip oluşturulmuştur.

**Okul Strateji Geliştirme Kurulu:** Okul müdürünün başkanlığında, bir okul müdür yardımcısı, bir öğretmen ve okul/aile birliği başkanı ile bir yönetim kurulu üyesi olmak üzere 5 kişiden oluşan üst kurul kurulur.

Tablo 1: Stratejik Planlama Kurulu üyeleri

HUZURKENT DANYAL UYSAL ANADOLU LİSESİ STRATEJİ GELİŞTİRME KURULU			
No	Adı Soyadı	Görevi	
1	Orhan AYHAN	Okul Müdürü	Komisyon Başkanı
2	Alişer ARSLAN	Öğretmen	Komisyon Üyesi
3	Serdar SÖYLER	Öğretmen	Komisyon Üyesi
4	Özen ARSLAN YÜCEL	Öğretmen	Komisyon Üyesi
5	Hali İbrahim KIYAK	Okul Aile Birliği Başkanı	Komisyon Üyesi

Tablo 2: Stratejik Planlama Ekibi Üyeleri

HUZURKENT DANYAL UYSAL ANADOLU LİSESİ STRATEJİ PLANLAMA EKİBİ KURULU			
No	Adı Soyadı	Görevi	
1	Meral KUĞUOĞLU	Okul Müdür Yardımcısı	Komisyon Başkanı
2	Kübra CENGİZ	REHBER ÖĞRETMEN	Komisyon Üyesi
3	Aysun MEYDANCI	Öğretmen	Komisyon Üyesi
4	Mustafa UĞUR	Öğretmen	Komisyon Üyesi
5	Yasemin AKSOY	Gönüllü Veli	Komisyon Üyesi

**Okul Stratejik Planlama Ekibi:** Okul müdürü tarafından görevlendirilen ve üst kurul üyesi olmayan müdür yardımcısı başkanlığında, okul/kurumun büyüklüğü ve şartları doğrultusunda öğretmenler ve gönüllü velilerden oluşur.

## 1.2. Planlama Süreci:

2024-2028 dönemi Stratejik planlama sürecinin belirli bir zaman dilimi içerisinde tamamlanması ve kaynakların etkin kullanımı amacıyla, ekibimiz tarafından Milli Eğitim Müdürlüğü Ar-Ge biriminin koordinasyonu doğrultusunda çalışmalar başlatılmıştır.

Stratejik planlama hazırlık süreci katılımçılık ilkesi çerçevesinde kararlar üst kurulla yapılan toplantılarla alınmıştır. Toplantılara üst kurulun yanında öğretmen ve personellerin katılımıyla gerçekleştirilmiştir.

## 2. DURUM ANALİZİ

Durum analizi bölümünde okulumuzun mevcut durumu ortaya konularak neredeyiz sorusuna yanıt bulunmaya çalışılmıştır.

Bu kapsamda okulumuzun kısa tanıtımı, okul künyesi ve temel istatistikleri, paydaş analizi ve görüşleri ile okulumuzun Güçlü Zayıf Fırsat ve Tehditlerinin (GZFT) ele alındığı analize yer verilmiştir.

### 2.1. Kurumsal Tarihçe

Huzurkent kasabasının kuruluşundan 3 yıl sonra 1972-1973 öğretim yılında geçici bir binada (Park içinde olduğu söyleniyor.) Huzurkent Ortaokulu adıyla öğretime açıldı.07/11/1977 tarihinde hayırsever Danyal Uysal'ın bağışladığı 6000 metrekarelik arsa üzerine okulun temeli atıldı.1982 tarihinde bitirilen binanın yapımı ve demirbaş eşya alımında katkıda bulunmasından dolayı 1971 yılında Huzurkent Danyal Uysal ortaokulu olarak adı değiştirilmiştir.

1985-1986 eğitim öğretim yılında geçici bir binada Huzurkent Lisesi olarak öğretimi açılmış olup bir yıl sonra da Danyal Uysal Ortaokulu ile birleşerek Huzurkent Danyal Uysal Lisesi olarak eğitim öğretime başlamıştır.

Sonradan hayırsever Danyal Uysal 3000 metrekarelik bir arsa daha başlamış olup,9000 metrekarelik alan içerisinde 24 derslikli modern bir bina yapılarak 1996-1997 eğitim öğretim yılında eğitime açılmıştır.1998-1999 eğitim-öğretim yılında Çok Programlı Lise olarak adı değiştirilen okulda genel lise öğrenimi yanında muhasebe bölümü ve elektrik bölümü açılmıştır. Eski binanın bakımı yapılarak elektrik atölyesi haline dönüştürülmüştür.

2010-2011 eğitim-öğretim yılında çocuk gelişimi bölümü açılmış olup,2011-2012 eğitim-öğretim yılında elektrik öğrencisi olmadığı için açılmamıştır.2014-2015 öğretim yılında da kapatılmıştır.

2023-2024 eğitim öğretim yılında okulumuz için yıkım kararı verilmiş olup Huzurkent Atatürk Ortaokulu'nda misafir okul olarak bulunmaktayız.

## **2.2. Uygulanmakta Olan Stratejik Planın Deęerlendirilmesi**

Uygulanmakta olan stratejik planda okulumuz öğrencileri 2019-2023 yılları arasında 3200 kitap okumuş, etkinliklere %98 oranında katılım sağlanmış, belirlenen diğer hedefler de çoęunlukla gerçekleştirilmiş olup gerçekleştirilemeyen başarısızlıklarda paydaşların gönüllü ve yardımcı olmamaları, okulla ilgili hedef ve amaçların yalnızca öğretmen ve idarecilerin sorumluluęunda olduğunu düşünmeleri büyük rol oynamıştır.

### 2.3. Yasal Yükümlülükler ve Mevzuat Analizi

<i>Yasal Yükümlülük (Görevler)</i>	<i>Dayanak (Kanun, Yönetmelik, Genelge adı ve no'su)</i>
Her Türk çocuğuna iyi bir vatandaş olmak için gerekli temel bilgi, beceri, davranış ve alışkanlıkları kazandırmak; onu milli ahlak anlayışına uygun olarak yetiştirmek.	* 1739 sayılı kanunun 23. maddesi * 222 sayılı kanunun 1. maddesi, * İlköğretim Kurumları Yönetmeliğinin 5. maddesi
Her Türk çocuğunu ilgi, istidat ve kabiliyetleri yönünden yetiştirerek hayata ve üst öğrenime hazırlamak.	* 1739 sayılı kanunun 23. maddesi.
Öğrencilere, Atatürk ilke ve inkılâplarını benimsetme; Türkiye Cumhuriyeti Anayasası'na ve demokrasinin ilkelerine, insan hakları, çocuk hakları ve uluslararası sözleşmelere uygun olarak haklarını kullanma, başkalarının haklarına saygı duyma, görevini yapma ve sorumluluk yüklenebilen birey olma bilincini kazandırmak.	* İlköğretim Kurumları Yönetmeliğinin 5. maddesi

### 2.4. Üst Politika Belgeleri Analizi

Üst Politika Belgeleri	
12. Kalkınma Planı	Cumhurbaşkanlığı Programı
Orta Vadeli Program	Cumhurbaşkanlığı Yıllık Programı
Millî Eğitim Bakanlığı Stratejik Planı	Mersin İl Millî Eğitim Müdürlüğü Stratejik Planı
Akdeniz İlçe Millî Eğitim Müdürlüğü Stratejik Planı	

## 2.5. Faaliyet Alanları ile Ürün/Hizmetlerin Belirlenmesi

Faaliyet Alanı	Ürün/Hizmetler
Eğitim-Öğretim Hizmetleri	<ol style="list-style-type: none"><li>1. Eğitim-öğretim iş ve işlemleri</li><li>2. Ders Dışı Faaliyet İş ve İşlemleri</li><li>3. Özel Eğitim Hizmetleri</li><li>4. Kurum Teknolojik Altyapı Hizmetleri</li><li>5. Anma ve Kutlama Programlarının Yürütülmesi</li><li>6. Sosyal, Kültürel, Sportif Etkinlikler</li><li>7. Öğrenci İşleri (kayıt, nakil, ders programları vb.)</li><li>8. Zümre Toplantılarının Planlanması ve Yürütülmesi</li><li>9. Mezunlar</li></ol>
Stratejik Planlama, Araştırma-Geliştirme	<ol style="list-style-type: none"><li>1. Stratejik Planlama İşlemleri</li><li>2. İhtiyaç Analizleri</li><li>3. Eğitime İlişkin Verilerin Kayıtlanması</li><li>4. Araştırma-Geliştirme Çalışmaları</li><li>5. Projeler Koordinasyon</li></ol>
İnsan Kaynaklarının Gelişimi	<ol style="list-style-type: none"><li>1. Personel Özlük İşlemleri</li><li>2. Norm Kadro İşlemleri</li><li>3. Hizmet içi Eğitim Faaliyetleri</li></ol>
Fiziki ve Mali Destek	<ol style="list-style-type: none"><li>1. Okul Güvenliğinin Sağlanması</li><li>2. Ders Kitaplarının Dağıtımı</li><li>3. Taşınır Mal İşlemleri</li><li>4. Taşınmaz Eğitim İşlemleri</li><li>5. Temizlik, Güvenlik, Isıtma, Aydınlatma Hizmetleri</li><li>6. Evrak Kabul, Yönlendirme ve Dağıtım İşlemleri</li><li>7. Arşiv Hizmetleri</li><li>8. Sivil Savunma İşlemleri</li></ol>
Denetim ve Rehberlik	<ol style="list-style-type: none"><li>1. Okul/Kurumların Teftiş ve Denetimi</li><li>2. Öğretmenlere Rehberlik ve İşbaşında Yetiştirme Hizmetleri</li><li>3. Ön İnceleme, İnceleme ve Soruşturma Hizmetleri</li></ol>
Halkla İlişkiler	<ol style="list-style-type: none"><li>1. Bilgi Edinme Başvurularının Cevaplanması</li><li>2. Protokol İş ve İşlemleri</li><li>3. Basın, Halk ve Ziyaretçilerle İlişkiler</li><li>4. Okul-Aile İşbirliği</li></ol>
Rehberlik Faaliyetleri	<ol style="list-style-type: none"><li>1. Öğrencilere rehberlik hizmetinin sunulması</li><li>2. Velilere yönelik rehberlik çalışmalarının yapılması</li><li>3. Rehberlik faaliyetlerinin yürütülmesi</li></ol>

## 2.6. Paydaş Analizi

Stratejik planlama ve kalite yönetiminin temel unsurlarından birisi katılımcılıktır. Stratejik planın sahiplenilmesi ve uygulamanın etkinliğini artırmak amacıyla il müdürlüğümüzün etkileşim içinde olduğu paydaşların görüşleri dikkate alınmıştır.

Paydaşlar, idarenin ürün ve hizmetleriyle ilgisi olan, idareden doğrudan veya dolaylı, olumlu ya da olumsuz yönde etkilenen veya idareyi etkileyen kişi, grup veya kurumlardır.

### 1- Paydaşların Tespiti

Paydaş Adı	İç Paydaş	Dış Paydaş
T.C Akdeniz Kaymakamlığı		√
İlçe Milli Eğitim Müdürlüğü İdare ve Personelleri		√
Öğretmenler	√	
Öğrenciler	√	
Veliler		√
Okul Müdürlükleri	√	
RAM		√
AkdenizBelediyesi		√
Gençlik Hizmetleri ve Spor İlçe Müdürlüğü		√
İlçe Sağlık Müdürlüğü		√
Aile ve Sosyal Politikalar İlçe Müdürlüğü		√
Mahalle Muhtarlığı		√
Özel Eğitim ve Rehabilitasyon Merkezleri		√
Hayırseverler		√
Eğitim sendikaları		√
Medya		√
İlçe Emniyet Müdürlüğü		√
İlçe Müftülüğü		√



## 2- Paydaşların Önceliklendirilmesi

Paydaşların önceliklendirilmesinde paydaşların etki ve önem derecesi dikkate alınarak tespit edilmiştir. Paydaşların önceliklendirilmesi, etki ve önemlerinin tespit edilmesinde Paydaş Etki/Önem Matrisi tablosundan yararlanılmıştır.

Paydaş Adı	İç Paydaş	Dış Paydaş	Önem Derecesi	Etki Derecesi	Önceliği
T.C Akdeniz Kaymakamlığı		√	5	5	5
İlçe Milli Eğitim Müdürlüğü İdare ve Personelleri		√	5	5	5
Öğretmenler	√		5	5	5
Öğrenciler	√		5	5	5
Veliler		√	5	5	5
Okul Müdürlükleri	√		5	5	5
RAM		√	3	5	5
Akdeniz Belediyesi		√	4	4	4
Gençlik Hizmetleri ve Spor İlçe Müdürlüğü		√	3	3	3
Akdeniz İlçe Sağlık Müdürlüğü		√	3	3	3
Aile ve Sosyal Politikalar İlçe Müdürlüğü		√	3	3	3
Mahalle Muhtarlığı		√	4	4	4
Özel Eğitim ve Rehabilitasyon Merkezleri		√	3	3	3
Hayırseverler		√	4	4	4
Eğitim sendikaları		√	3	3	3
Medya		√	2	2	2
İlçe Emniyet Müdürlüğü		√	4	4	4
İlçe Müftülüğü		√	4	4	4
Önem Derecesi: 1, 2, 3 gözet; 4,5 birlikte çalış					
Etki Derecesi: 1, 2, 3 İzle; 4, 5 bilgilendir					
Önceliği: 5=Tam; 4=Çok; 3=Orta; 2=Az; 1=Hiç					

### **3- Paydaş görüş ve önerilerinin alınması ve değerlendirilmesi**

Huzurkent Danyal Uysal Anadolu Lisesi olarak öğrenci, öğretmen ve personellere “ Durum Tespit Çalışması “ anketlerini göndererek ilgili paydaşlarımızın Durum Tespit Çalışmasında yer almaları istenmiştir. Böylece Huzurkent Danyal Uysal Anadolu Lisesinin durum tespitinde bütün bağlı birimlerin ortak katılımı doğrultusunda paydaşlarımızın görüş ve beklentileri yapılan anketlerle tespit edilmiştir. Paydaş anketi okul çalışanları ve öğrencilere uygulanmıştır. Ankete 123 kişi katılmıştır.

3.1. Paydaşların Müdürlük Faaliyetlerinden Memnuniyet Düzeyi:

3.2. Öncelik Verilmesi Gerekli Görülen Faaliyet Alanları:

1. Okul rehberlik servisinden ihtiyaçlarım doğrultusunda faydalanabiliyorum
2. Okul bana yeterli ders dışı etkinlik olanakları sunuyor
3. Okul kantininde yeterli ve sağlıklı yiyecekler var

3.3. Memnun Olunan Faaliyet Alanları:

1. Okulda kendimi güvende hissediyorum
2. Okul temiz ve hijyeniktir
3. Öğretmenlerime ihtiyaç duyduğumda, kolaylıkla görüşebiliyorum
4. Öğretmenlerim sınıfta adil kurallara sahipler ve tarafsızlar
5. Öğretmenlerim beni daha iyi performans göstermem için teşvik ediyor

## 2.7. Okul/ Kurum İçi Analiz

### 2.7.1. Kurum İçi analiz

Okul/Kurum İçi	Analiz İçerik Tablosu
Öğrenci sayıları	Okulumuzda 11sınıf ve şube vardır. 9/ABC: 52 kız 59 erkek olmak üzere 111 öğrenci. 10/AB: 38 erkek 47kız olmak üzere 85 öğrenci. 11/ABC: 31 erkek 31 kız olmak üzere 62 öğrenci. 12/ABC:30 kız 28 erkek olmak üzere 58öğrenci. Okulumuzdakaynaştırma öğrencisi, yabancı uyruklu öğrenci, özel eğitim ihtiyacı olan öğrenci bulunmaktadır.
Akademik başarı verileri	Burslu 2 öğrenci bulunmaktadır.
Sosyal-kültürel-bilimsel ve sportif başarı verileri	Güreş İl birinciliği,il ikinciliği,il üçüncülüğü
Öğrenme stilleri envanteri	Okul rehberlik servisi tarafından uygulanmaktadır.
Devam-devamsızlık verileri	197devamlı 46 devamsız öğrenci. (Rehberlik servisi vardır.)
Okul disiplinini etkileyen faktörler anketi	Okul rehberlik servisi tarafından uygulanmaktadır.
İnsan kaynakları verileri	1 Müdür, 1 Müdür Yardımcısı, 1 destek personeli, 21 öğretmen(6 öğretmen yüksek lisans mezunu)
Öğretmenlerin hizmet içi eğitime katılma oranları	%100
Öğrenme ortamı verileri	1 ana bina, okul bahçesinde 1 halısaahası; 25 derslik, 2 laboratuvar, 1 kütüphane, , 1 kazan dairesi
Okul/kurum ortamını değerlendirme anketi	Okul rehberlik servisi tarafından uygulanmaktadır.

## 2.7.2. İnsan Kaynakları

Okullarda insan kaynaklarını, organizasyonel amaçlar doğrultusunda en verimli şekilde kullanmak; insan kaynağının iç ve dış gelişmelere uygun olarak etkin bir şekilde planlanmasını, geliştirilmesini ve değerlendirilmesini sağlamak kurumun verimliliği açısından büyük önem taşımaktadır.

Tablo 3: Huzurkent Danyal Uysal Lisesi Çalışanlarının Eğitim Düzeyi ve Cinsiyetine Göre Dağılım

	YÜKSEK LİSANS			LİSANS			LİSE VE ALTI		
	E	K	T	E	K	T	E	K	T
Okul Müdürü				1		1			
Müdür yardımcıları				1		1			
Branş Öğretmenleri	4	2	6	9	7	16			
Rehber Öğretmen					1	1			
Yardımcı Personeller								1	
<b>TOPLAM</b>			6			17			1

### İdari Personelin Hizmet Süresine İlişkin Bilgiler

Hizmet Süreleri	2024 Yılı İtibarıyla	
	Kişi Sayısı	%
10.....Üzeri	2	0,46

Tablo . Öğretmenlerin Hizmet Süreleri (Yıl İtibarıyla)

Hizmet Süreleri	Branşı	Kadın	Erkek	Hizmet Yılı	Toplam
1-3 Yıl	REHBERLİK	1		1	1
4-6 Yıl	COĞRAFYA BİLİŞİM TEKNOLOJİLERİ	1	1	5 6	2
7-10 Yıl	MATEMATİK ALMANCA İNGLİZCE BEDEN EĞİTİMİ	2	2	9 10 9 10	4
11-15 Yıl	İNGİLİZCE TÜRK DİLİ VE EDEBİYATI BEDEN EĞİTİMİ BİYOLOJİ FİZİK KİMYA MATEMATİK COĞRAFYA	3	6	15 13 14 13 12 14 14	10
16-20	MATEMATİK	1		20	1
20 ve üzeri	TÜRK DİLİ VE EDEBİYATI TARİH MATEMATİK	2	3	22	5

**Yönetici ve Öğretmenlerin Katıldığı Hizmet İçi Eğitim Programları**

Adı ve Soyadı	Branşı	Katıldığı Hizmet İçi Eğitim Sayısı
<b>ORHAN AYHAN</b>	Matematik i(müdür)	<b>67</b>
<b>ALİŞER ARSLAN</b>	Türk Dili ve Edebiyatı	<b>26</b>
<b>ÖZEN ARSLAN YÜCEL</b>	Kimya	<b>19</b>
<b>ŞENGÜL BUĞDAYCI</b>	Görsel Sanatlar	<b>23</b>
<b>DİLEK DAĞLI GEDİKOĞLU</b>	Felsefe	<b>19</b>
<b>AHMET DEMİR</b>	Fizik	<b>20</b>
<b>MEHMET KARABULUT</b>	Türk Dili ve Edebiyatı	<b>14</b>
<b>ONUR KONAK</b>	Coğrafya	<b>26</b>
<b>MERAL KUĞUOĞLU</b>	İNGİLİZCE (MDR. YRDM)	<b>21</b>
<b>ZEYNEP KÜTÜK</b>	İngilizce	<b>18</b>
<b>AYSUN MEYDANCI</b>	İngilizce	<b>24</b>
<b>ÖZDE POSCU</b>	Matematik	<b>14</b>
<b>FIRAT SALTIK</b>	Biyoloji	<b>25</b>
<b>SERDAR SÖYLER</b>	Beden Eğitimi	<b>18</b>
<b>EMEL TANRIVERDİ</b>	Matematik	<b>27</b>
<b>ADİL TİMUR</b>	Almanca	<b>30</b>
<b>MUSTAFA UĞUR</b>	Beden Eğitimi	<b>25</b>
<b>GÖKHAN YÜKSEL</b>	Tarih	<b>31</b>
<b>AYŞE YILMAZ</b>	Bilişim Teknolojileri	<b>33</b>
<b>ALİ RIZA ÖLKECİ</b>	Matematik	<b>37</b>
<b>RECEP ÖNDER</b>	Coğrafya	<b>23</b>
<b>RAMAZAN ÖZTÜRK</b>	Türk Dili ve Edebiyatı	<b>23</b>
<b>KÜBRA CENGİZ</b>	Rehberlik	<b>8</b>

**Okul/kurum Rehberlik Hizmetleri**

Mevcut Kapasite				Mevcut Kapasite Kullanımı ve Performans					
Psikolojik Danışman Norm Sayısı	Görev Yapan Psikolojik Danışman Sayısı	İhtiyaç Duyulan Psikolojik Danışman Sayısı	Görüşme Odası Sayısı	Danışmanlık Hizmeti Alan			Rehberlik Hizmetleri İle İlgili Düzenlenen Eğitim/Paylaşım Toplantısı vb. Faaliyet Sayısı		
				Öğrenci Sayısı	Öğretmen Sayısı	Veli Sayısı	Öğretmenlere Yönelik	Öğrencilere Yönelik	Velilere Yönelik
242	1	1	1	165	20	78	15	21	12

### 2.7.3. Teknolojik Düzey

Okul hizmetlerinin, yararlanıcılara daha hızlı ve etkili şekilde sunulması için güncel teknolojik araçlar etkin bir biçimde kullanılmaktadır. Bu kapsamda modüler bir yapıda kurgulanmış olan Millî Eğitim Bakanlığı Bilgi İşlem Sistemi (MEBBİS) ile kurumsal ve bireysel iş ve işlemlerin büyük bölümü yürütülmektedir. Aynı zamanda sistemde personel ve öğrencilerin bilgileri bulunmaktadır. e-Okul, Veli Bilgilendirme Sistemi gibi modüllere ulaşılarak çalışmalar yürütülmektedir. Müdürlüğümüz resmi yazışmaları elektronik ortamda Doküman Yönetim Sistemi (DYS) üzerinden yapılmaktadır.

#### Teknolojik Araç-Gereç Durumu

Araç-Gereçler	2021	2022	2023
Akıllı Tahta	21	21	21
Masaüstü Bilgisayar	16	16	16
Dizüstü Bilgisayar	0	0	0
Projeksiyon	1	1	1
Yazıcı	5	5	5
Fotokopi Makinesi	1	1	1

#### Tablo Fiziki Mekân Durumu

Fiziki Mekân	Var	Yok	Adedi	İhtiyaç	Açıklama
Öğretmen Çalışma Odası	Var		1	0	
Ekipman Odası		Yok		1	Yardımcı personelin KKD değiştirme için gerekli.
Kütüphane	Var		1	0	
Rehberlik Servisi	Var		1		
Resim Odası		Yok		0	
Müzik Odası		Yok		0	
Çok Amaçlı Salon	Var		1		
Spor Salonu		Yok		0	

## 2.7.4. Mali Kaynaklar

Kurumun mali kaynakları, bütçe büyüklüğü, döner sermaye, okul-aile birliği gelirleri, kantin vb. gelirler ve harcama kalemleri ortaya konulur. Bütçe işlemlerinin kim tarafından yürütüldüğü belirtilir. Enflasyon oranı da dikkate alınarak plan dönemi boyunca gerçekleşecek kaynak artışı tahmini olarak belirlenir. **Tablo Kaynak Tablosu**

Kaynaklar	2024	2025	2026	2027	2028
<b>Genel Bütçe</b>	50000	65000	84500	110030	<b>143039</b>
<b>Okul Aile Birliği</b>	11000	14300	18590	24167	<b>31417</b>
<b>TOPLAM</b>	<b>61000</b>	<b>79300</b>	<b>103090</b>	<b>134197</b>	<b>174456</b>

YILLAR	2021		2022		2023	
	GELİR	GİDER	GELİR	GİDER	GELİR	GİDER
<b>HARCAMA KALEMLERİ</b>						
<b>Temizlik</b>	2500	2500	3500	3500	7000	7000
<b>Kırtasiye</b>	1500	1500	2000	2000	3000	3000
<b>GENEL TOPLAM</b>	4500	4500	5500	5500	10000	10000



## 2.7.5. İstatistiki Veriler

Okul/kurumla ilgili her türlü sayısal veriler geriye dönük olarak (en az 3 yıllık) verilir. İstatistiki veriler kapsamında incelenecek hususlar;

Öğrenci durumu (193 öğrenci, ortalama 18 sınıf mevcudu, mevcudu en fazla olan 28 ve en az olan sınıf mevcudu sayısı 15 , kaynaştırma eğitimine tabi öğrenci sayısı 5 )

Öğrenci kursları (2024 yılında okulumuzda herhangi bir kurs açılmamıştır. 2023 yılında DYK açılmış ve ortalama 10 öğrenci bu kursa devam etmiştir. )

Okul/kurumun akademik başarısı (ulusal düzeyde yapılan sınavlarda başarı sağlayan öğrenci sayısı 0 ve mevcuda oranı 0, sınıfını doğrudan geçen öğrenci 44/%100, sınıf tekrarı yapan öğrenci sayısı )

Okul/kurumda yapılan sosyal faaliyetler

**29 Ekim Cumhuriyet Bayramı:** Öğretmen- MEHMET KARABULUT-ALİŞER ARSLAN ,Katılım: %50

**10 Kasım Atatürk Anma:** Öğretmen- MEHMET KARABULUT-ÖZEN ARSLAN YÜCEL Katılım:%12

**24 Kasım Öğretmenler Günü:** Öğretmen AYŞE YILMAZ-ZEYNEP KÜTÜK Veli:16,Katılım:%8

**10 Aralık İnsan Hakları Haftası:** Öğretmen EMEL TANRIVERDİ-FIRAT SALTIK-DİLEK DAĞLI GEDİKOĞLU: 38,Katılım:% 5

**1-7 Mart Yeşilay Haftası:** Öğretmen- MERAL KUĞUOĞLU –ZEYNEP KÜTÜK Veli:8 Katılım:%2

**18 Mart Çanakkale Şehitleri Anma Günü:** Öğretmen- GÖKHAN YÜKSEL-AYSUN MEYDANCI Veli:40 Katılım:%84

**25-31 Mart Kütüphaneler Haftası:** Öğretmen- EMEL TANRIVERDİ-ZEYNEP KÜTÜK Veli:5 Katılım %5

## 2.7.6. Kurum Kùltürü Analizi

Kùltür, toplumsal gelişme süreci içinde oluşturulan bütün maddi ve manevî değerler ile bunları yapmada sonraki nesillere iletmede kullanılan insanın doğal ve toplumsal çevresine egemenliğinin ölçüsünü gösteren araçların bütünüdür.

Kurum kùltürü, kurumun kendine özgü inanç ve değerlerinin, kişiliğinin olmasıdır. Bir topluluğun sahip olduđu ve paylaştığı yaşam biçimidir. Kurumda paylaşılan temel değerlerin ve inançların bütünüdür, Kurumun Ruhudur. Tüm çalışanlar tarafından paylaşılan alışkanlıklar, tutum ve davranış kalıplarından oluşur. Bir kurum içinde oluşmuş, paylaşılan ortak inançlar, değerler ve alışılmış davranış kalıplarıdır.

*Paydaş anketi analizlere göre kurumun Güçlü olduđu alanlar:*

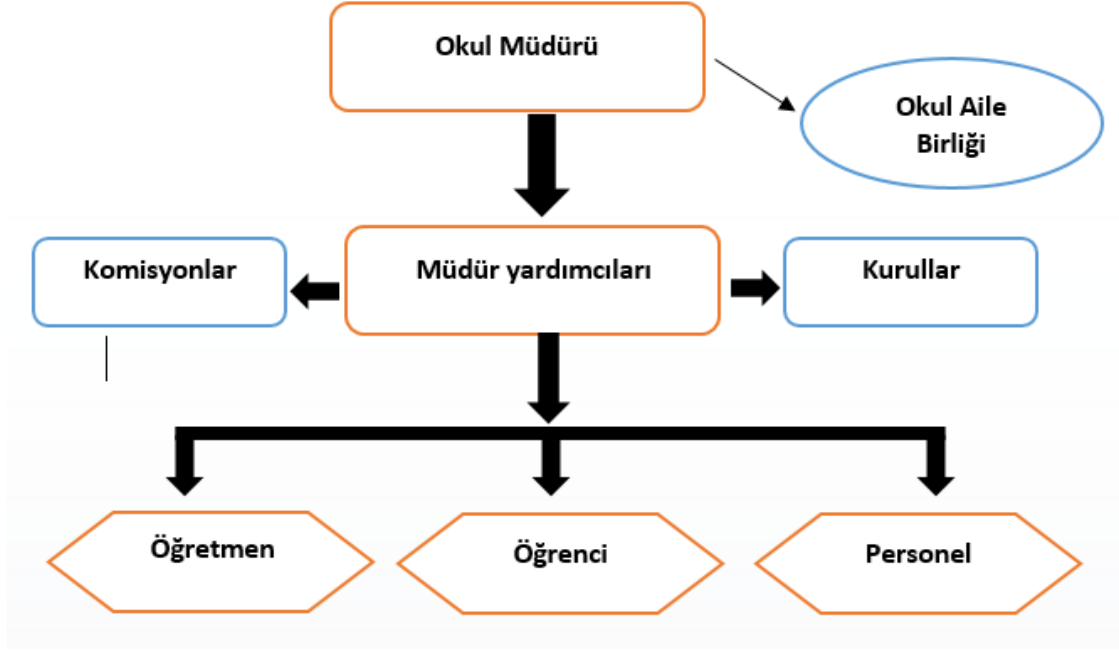
1. Öğretmen-öğrenci iletişimi
2. Velilerle sürekli iletişim kurulmaya çalışılması
3. Veli toplantıları
4. Eğitim öğretimde düzenlilik
5. Okulun eğitim açısından yeterli donanıma sahip olması
6. EBA'nın kullanımı

*Paydaş analizi sonuçlarına göre geliştirilmeye açık alanlar:*

1. Elektrik kesintileri
2. Olumsuz hava şartları
3. Yetersiz ders araç gereçleri

## 2.7.7. Teşkilat Yapısı

Şekil 1: Huzurkent Danyal Uysal Anadolu Lisesi Teşkilat Şeması



## 2.8. GZFT Analizi

GZFT (SWOT) Analizi, bir planın geliştirilmesi veya bir sorunun çözümü amacıyla, bir kurumun veya durumun güçlü yanlarını belirleyerek bunları en uygun fırsatlarla eşleştiren, zayıf ve tehdit edici yönleri azaltmayı hedefleyen sistematik bir planlama (stratejik planlama) aracıdır.

Kurumsal strateji ve konumlanma açısından başvurulan bir yöntem olan SWOT analizi, ilk başta ifade edildiği gibi, firma, kurum, örgüt vs. gibi bir organizasyonun iç-dış durumunun etraflıca incelenip değerlendirildiği bir analiz uygulamasıdır.

GZFT analizine stratejik planlama ekibi üyeleriyle “Beyin Fırtınası” tekniği kullanılarak tespit edilmeye çalışılmıştır. Bunun yanında iç ve dış paydaşlara yönelik yapılan anket sonuçlarından da yararlanarak sonuçlar GZFT analizine dâhil edilmiştir.

### 2.9.1. İçsel Faktörler

GÜÇLÜ YÖNLER	
1	Genç, istekli ve yeterli öğretim kadrosuna sahip olması
2	Kurum içi ve dışı iletişim kanallarının açık olması
3	Kendini geliştiren, gelişime açık ve teknolojiyi kullanan öğretmenlerin olması
4	Kurum kültürünün oluşturulmuş olması
5	Sınıf mevcutlarının eğitime oldukça uygun olması

## ZAYIF YÖNLER

1	<i>Okul gelirinin az olması</i>
2	<i>Velilerin toplantılara yeterince katılmaması ve okul ile iletişimlerinin az olması</i>
3	<i>Okul çevresinde sosyal-kültürel faaliyetlerin az olması</i>
4	<i>Öğrencilerin ihtiyaçlarını karşılayabilecekleri alanlara uzak olması</i>
5	<i>Mezunları izleme konusunda yetersizlik</i>

### 2.9.2. Dışsal Faktörler

## FIRSATLAR

1	<b>İnternet bağlantısının yeterli olması</b>
2	<b>Okulun şehir gürültüsünden uzak bir yerleşkede bulunması</b>
3	<b>Fiziki alanların geliştirmeye açık olması</b>
4	<b>Diğer okul ve kurumlarla iletişiminin güçlü olması</b>

## TEHDİTLER

1	<b>Velilerin ekonomik durumlarının düşük olması</b>
2	<b>Elektrik kesintilerinin sıklığı</b>
3	<b>Velilerin özgüven sahibi bireyler yetiştirememeleri</b>
4	<b>Öğrencilerin yerleşik hayatı sürdürememeleri</b>

## 2.9. Tespitler ve İhtiyaçlar

Tespitler ve ihtiyaçlar analizi ile GZFT analizi sonucunda ortaya çıkan sonuçlara göre planın geleceğe yönelim bölümü ile ilişkilendirilmiş ve buradan hareketle hedef, gösterge ve eylemlerin belirlenmesi sağlanmıştır.

Gelişim ve sorun alanları ayrımında eğitim ve öğretim faaliyetlerine ilişkin üç temel tema olan Eğitime Erişim, Eğitimde Kalite ve kurumsal Kapasite kullanılmıştır. Eğitime erişim, öğrencinin eğitim faaliyetine erişmesi ve tamamlamasına ilişkin süreçleri; Eğitimde kalite, öğrencinin akademik başarısı, sosyal ve bilişsel gelişimi ve istihdamı da dâhil olmak üzere eğitim ve öğretim sürecinin hayata hazırlama evresini; Kurumsal kapasite ise kurumsal yapı, kurum kültürü, donanım, bina gibi eğitim ve öğretim sürecine destek mahiyetinde olan kapasiteyi belirtmektedir.

Eğitim ve Öğretime Erişim	Akademik Başarı	Kurumsal Kapasite
Okullaşma Oranı	Akademik Başarı	Kurumsal İletişim
Okula Devam/Devamsızlık	Sosyal, Kültürel ve Fiziksel Gelişim	Kurumsal Yönetim
Okula uyum, Oryantasyon	Sınıf Tekrarı	Bina ve Yerleşke
Özel Eğitime İhtiyaç Duyan Bireyler	Okul Terkleri	Donanım
Yabancı Öğrenciler	Öğretim Yöntemleri	Temizlik, Hijyen
...	Ders Araç ve Gereçleri	İş Güvenliği, Okul Güvenliği
...	Rehberlik	Taşıma ve Servis

## 3. GELECEĞE BAKIŞ

### 3.1. Misyon, Vizyon ve Temel değerler

Okul Müdürlüğümüzün Misyon, vizyon, temel ilke ve değerlerinin oluşturulması kapsamında öğretmenlerimiz, öğrencilerimiz, velilerimiz, çalışanlarımız ve diğer paydaşlarımızdan alınan görüşler, sonucunda stratejik plan hazırlama ekibi tarafından oluşturulan Misyon, Vizyon, Temel Değerler; Okulumuz üst kurulana sunulmuş ve üst kurul tarafından onaylanmıştır.

### 3.2. MİSYON

*T.C. Anayasası ve Milli Eğitim Temel Kanununun genel ve özel amaçları doğrultusunda, büyük düşünebilen ve bunu hayata geçirebilme çabasında olan, insanların mutluluğunu hedeflemiş, milli ve manevi kültürünü evrensel değerler içinde koruyup geliştiren, bilgiyi etkili ve verimli kullanabilecek, dünya çapında bireyler yetiştiren bir eğitim kurumu olmak.*

### 3.3. VİZYON

*Her öğrencinin iyi bir üst eğitim kurumuna yerleşmesini ve sosyal becerilerini geliştirmesini, toplumsal ve milli değerleri yaşamasını sağlamak, çocuklarımıza mutlu ve başarılı bireyler olma isteği ve yeteneğini kazandırmaktır*

### 3.1. TEMEL DEĞERLER

4. *Önce insan*
5. *Karşılıklı güven ve dürüstlük,*
6. *Sabırlı, hoşgörülü ve kararlılık*
7. *Eğitimde süreklilik anlayışı*
8. *Adaletli performans değerlendirme*
9. *Bireysel farkları dikkate almak*
10. *Kendisiyle ve çevresiyle barışık olmak*
11. *Yetkinlik, üretkenlik ve girişimcilik ruhuna sahip olmak*
12. *Doğayı ve çevreyi koruma bilinci*
13. *Sürekli gelişim*
14. *Sorumluluk duygusu ve kendine güven bilincini kazandırma.*

# Bölüm 4

## Amaç, Hedef ve Göstergeler

EĞİTİM ÖĞRETİME ERİŞİM							
<b>AMAÇ 1</b>	Öğrencilerin eğitim ve öğretime etkin katılımlarıyla tamamlamalarını sağlamak						
<b>HEDEF 1.1</b>	Öğrencilerin okula erişim, devam ve okulu tamamlama oranları artırılabacaktır.						
PERFORMANS GÖSTERGESİ	Hedef e Etkisi	Mevcut	HEDEF				
			2023	2024	2025	2026	2027
<b>P.G. 1.1.1.</b> Okula kayıt olanların mezun olma oranı (%)	20	30	35	36	37	38	39
<b>P.G. 1.1.2.</b> Bir eğitim ve öğretim yılında destekleme ve yetiştirme kurslarına kayıt yaptıran öğrenci oranı (%)	10	10	15	17	18	19	20
<b>P.G. 1.1.3.</b> 20 gün ve üzeri özürlü-özürsüz devamsızlık yapan öğrenci sayısı/oranı	15	25	20	17	15	13	11
<b>P.G. 1.1.4.</b> 9. Sınıf tekrar öğrenci oranı (%)	15	20	15	14	13	12	10
<b>P.G. 1.1.5.</b> Okulu terk eden öğrenci sayısı ve oranı	20	10	5	0	0	0	0
<b>P.G. 1.1.6.</b> Destekleme ve yetiştirme kurslarına katılan öğrenci oranı(%)	20	10	15	16	17	18	20
<b>Koordinatör Birim</b>	Okul müdür/ Müdür yardımcısı						
<b>İş birliği yapılacak birimler</b>	Branş Öğretmenleri, Rehber öğretmenleri, Okul aile birliği						
<b>Riskler</b>	<ul style="list-style-type: none"><li>- İhtiyaçların karşılanmasına yönelik mali kaynakların yetersiz kalması</li><li>- Öğrencilerin okula devamının sağlanması hususunda okul-aile iş birliğinin yetersiz kalması</li><li>- Öğrenme kayıplarının telafi edilmesi amacıyla düzenlenen mekanizmaların yetersiz kalması</li></ul>						
<b>Stratejiler</b>	<p>S.1.1. Öğrencilerin devamsızlık nedenleri belirlenecek, öğrenci ve veli iş birliğiyle bu nedenleri ortadan kaldırmaya yönelik çalışmalar yürütülecektir.</p> <p>S.1.2. Öğrenci devamsızlığının olumsuz etkilerini azaltmaya yönelik eksik kazanımların giderilmesi, sosyal etkinlikler, uzaktan öğrenme olanaklarına ilişkin farkındalık çalışmaları gibi telafi tedbirleri alınacaktır.</p> <p>S.1.3. Okul ortamının öğrenciler için cazip hale gelmesini sağlayacak sosyal, sportif vb. imkânlar artırılabacaktır.</p> <p>S.1.4. Sınıf tekrarı nedenleri araştırılarak buna yönelik önleyici tedbirler geliştirilecektir.</p> <p>S.1.5. DYK kurslarına devamsızlık nedenleri araştırılarak devamsızlığı azaltacak çalışmalar yapılacaktır.</p>						

	S.1.6. Öğrencilerin örgün eğitimden ayrılma nedenleri araştırılıp okul kaynaklı nedenlerin ortadan kaldırılmasına yönelik tedbirler alınacaktır. S.1.7. Özel eğitim ihtiyacı olan öğrencilerin uygun alanda eğitim alabilmeleri için rehberlik ve yönlendirme faaliyetleri yapılacaktır. S.1.8. Öğrencilerin okula, okul kültürüne ve eğitim alacakları alana uyumunu güçlendirmek için çalışmalar yürütülecektir.
<b>Maliyet Tahmini</b>	10166,4
<b>Tespitler</b>	- Ailelerin eğitime ilişkin farkındalık düzeyinin yeterince yüksek olmaması - Devamsızlığın önlenmesi ve öğrenme kayıplarının giderilmesi için etkili rehberlik yapılmaması - Destekleme ve Yetiştirme Kursları'nda devamsızlık oranının ve kapanan kurs sayısının fazla olması
<b>İhtiyaçlar</b>	- Aile eğitimlerine devam edilmesi - Eğitimin paydaşları ile iş birliklerinin artırılması

SOSYAL ETKİNLİKLER							
<b>AMAÇ 2</b>	Öğrencilerin kaliteli eğitime erişimleri fırsat eşitliği temelinde artırılarak bilişsel, duyuşsal ve fiziksel olarak çok yönlü gelişimleri sağlanacak ve temel hayat becerilerini edinmiş öğrenciler yetiştirilecektir.						
<b>HEDEF 2.1</b>	Öğrencilerin bilimsel, kültürel, sanatsal, sportif ve toplum hizmeti alanlarında ders dışı etkinliklere katılım oranını artırmak.						
PERFORMANS GÖSTERGESİ	Hedefe Etkisi	Mevcut	HEDEF				
		2023	2024	2025	2026	2027	2028
<b>P.G. 2.1.1.</b> Okulda bir eğitim ve öğretim yılında bilimsel, kültürel, sanatsal ve sportif alanlarda en az bir faaliyete katılan öğrenci sayısı	25	170	197	180	150	190	200
<b>P.G. 2.1.2.</b> Bir eğitim ve öğretim yılında en az iki sosyal sorumluluk ve toplum hizmeti çalışmalarına katılan öğrenci oranı (%)	25	15	20	25	25	30	35
<b>P.G. 2.1.3.</b> Okulun katılım sağladığı yerel, ulusal ve uluslararası proje yarışmalarına katılan öğrenci sayısı	25	2	4	6	8	10	12
<b>P.G. 2.1.4.</b> Bir eğitim ve öğretim yılında üniversitelerde yürütülen bilimsel, sosyal, kültürel, sanatsal ve sportif alanlardaki faaliyetlere katılan öğrenci oranı (%)	25	100	100	100	100	100	100
<b>Koordinatör Birim</b>	Okul Müdür/ Müdür Yardımcısı						
<b>İş birliği yapılacak birimler</b>	Branş Öğretmenler/Okul Aie Birliği						
<b>Riskler</b>	İhtiyaçların karşılanmasına yönelik mali kaynakların yetersiz kalması						
<b>Stratejiler</b>	S.3.1.1 Her bir öğrencinin bir kulüp faaliyetinde aktif olarak yer alması sağlanarak kulüp faaliyetlerinin etkinliği artırılacaktır. S.3.1.2 Öğrencilerin seviyelerine uygun olarak toplumsal sorunların çözümüne katkı sağlamak ve farkındalık oluşturmak amacıyla afet ve acil durum, çevre, eğitim, spor,						



	<p>kültür ve turizm, sağlık ve sosyal hizmetler alanlarında toplum hizmeti faaliyetlerine katılımları artırılabacaktır.</p> <p>S.3.1.3 Okul bünyesinde yarışmalar düzenlenecektir.</p> <p>S.3.1.4 Diğer kurum ve kuruluşlarla iş birliği içerisinde yürütülen bilimsel, sosyal, kültürel, sanatsal ve sportif alanlardaki faaliyetler artırılacaktır.</p> <p>S.3.1.5 Okul bahçeleri çocukların geleneksel oyunlarla vakit geçirmelerini sağlayacak ve gelişimlerini destekleyecek şekilde etkin olarak kullanılacaktır.</p> <p>S.3.1.6 Okul bünyesinde etkinlikler düzenlenecektir.</p> <p>S.3.1.7 Öğrencilerin yerel, ulusal ve uluslararası proje ve yarışmalara katılımları teşvik edilecektir.</p> <p>S.3.1.8 E-okul sisteminde bulunan sosyal etkinlik modülünde gerçekleştirilen etkinlikler işlenecektir.</p> <p>S.3.1.9 Okul bahçeleri geleneksel çocuk oyunlarına yönelik düzenlenecektir.</p> <p>S.3.1.10 Öğrenci seviyesi ve öğretim programı kazanımlarına uygun olarak geleneksel çocuk oyunları ders içi etkinliklerde kullanılacaktır.</p> <p>S.3.1.11 Eğitim- öğretim yılı içerisinde okullarda geleneksel çocuk oyunları şenliği yapılacaktır.</p>
<b>Maliyet Tahmini</b>	6777,6
<b>Tespitler</b>	Yeterli alan bulunup mali kaynak bulunamamakta Öğrenci ve aileler ilgi göstermemekte
<b>İhtiyaçlar</b>	Mali kaynaklar yetersizdir Eğitimin paydaşları ile iş birliklerinin artırılması

EĞİTİM ÖĞRETİMDE KALİTE							
AMAÇ 3	Öğrencileri ilgi, yetenek ve akademik becerileri doğrultusunda üst öğrenime hazırlanması yenilikçi, girişimci, üretken medeniyet ve kalkınmaya destek veren, ekonomiye değer katan bireyler olarak yetiştirilmesi sağlanacaktır.						
HEDEF 3.1	Öğrenme kazanımlarını takip eden ve velileri de sürece dâhil eden bir yönetim anlayışı ile öğrencilerimizin akademik başarılarını artırmak.						
PERFORMANS GÖSTERGESİ	Hedefe Etkisi	Mevcut	HEDEF				
		2023	2024	2025	2026	2027	2028
<b>P.G.3.1.1.</b> Ön Lisans (2 Yıllık) programlarına yerleşen öğrenci sayısı	10	5	6	8	10	12	14
<b>P.G.3.1.2.</b> Lisans (4 Yıllık) programlarına yerleşen öğrenci sayısı	15	1	2	4	6	8	1
<b>P.G.3.1.3.</b> Öğrencilerin yıl sonundaki derslerin başarı ortalaması	15	55	60	65	70	75	80
<b>P.G.3.1.4.</b> Öğrenci başına okunan ortalama kitap sayısı	10	20	25	26	28	30	32
<b>P.G.3.1.5.</b> Sınıf Tekrarı Yapan Öğrenci Sayısı	10	40	58	55	50	45	40
<b>P.G.3.1.6.</b> Devamsızlıktan Sınıf Tekrarı Yapan Öğrenci Sayısı	10	30	43	40	35	30	25
<b>P.G.3.1.7.</b> Başarısızlıktan Dolayı Sınıf Tekrarı Yapan Öğrenci Sayısı	10	10	15	15	15	15	15

<b>P.G.3.1.8.</b> Yüksek Öğretim Kurumları Sınavlarında (TYT)-AYT' de ilk 500-1000-5000-10000'de yer alan öğrenci sayısı	10	0	0	1	2	3	4
<b>P.G.3.1.9.</b> Yüksek Öğretim Kurumları Sınavlarında (TYT)-TYT' de ilk 500-1000-5000-10000'de yer alan öğrenci sayısı	10	0	0	1	2	3	4
<b>Koordinatör Birim</b>	Okul müdür/ Müdür yardımcısı						
<b>İş birliği yapılacak birimler</b>	Branş Öğretmenleri, Okul aile birliği, itfaiye						
<b>Riskler</b>	Çarpa, düşme, hafif yaralanma Sosyal medyanın olumsuz kullanımı Sel						
<b>Stratejiler</b>	S.4.1.1-Eğitim ortamları iş sağlığı ve güvenliği yönergesine uygun hâle getirilecektir. S.4.1.2-Öğrenci, öğretmen ve velilerde farkındalık oluşturmak için bağımlılıkla mücadele, akran zorbalığı, siber zorbalık, sağlıklı beslenme ve obezite, hijyen, bulaşıcı hastalıklar ve gıda güvenliği gibi konularda alan uzmanları ile iş birliğinde eğitimler düzenlenecektir. S.4.1.3- Doğa, insan ve teknoloji kaynaklı (deprem, sel, heyelan, yangın, çığ ve salgın hastalıklar vd.) afetlere karşı gerekli tedbirlerin alınması için çalışmalar yapılacaktır. S.4.1.4- Doğa, insan ve teknoloji kaynaklı (deprem, sel, heyelan, yangın, çığ ve salgın hastalıklar vd.) konularında alan uzmanları ile iş birliğinde öğretmen ve öğrencilere farkındalık eğitimleri verilecektir. S.4.1.5- Okulun afet ve acil durum eylem planının güncel tutulması sağlanacaktır. S6 Afet ve acil durum tatbikatları düzenlenecektir.						
<b>Maliyet Tahmini</b>	15249,6						
<b>Tespitler</b>	Sel esnasında okul zarar görebilir Akran zorbalığı ve siber zorbalık neticesinde olumsuzluklar yaşanabilir						

EĞİTİM ÖĞRETİMDE KALİTE							
AMAÇ 3	Öğrencilerin ilgi, istidat ve kabiliyetlerini geliştirerek gerekli bilgi, beceri, davranışlar ve birlikte iş görme alışkanlığı kazandırmak suretiyle hayata hazırlamak bir meslek sahibi olmalarını sağlamak.						
HEDEF 3.2	Öğrencilerin akademik ve yaşam becerilerinin geliştirilmesi için rehberlik faaliyetleri güçlendirilecektir.						
PERFORMANS GÖSTERGESİ	Hedefe Etkisi	Mevcut	HEDEF				
		2023	2024	2025	2026	2027	2028
<b>P.G.3.2.1.</b> Öğrenci görüşmeleri sayısı	25	190	165	170	175	180	85
<b>P.G.3.2.2.</b> Veli görüşmeleri sayısı	25	70	78	85	90	95	100
<b>P.G.3.2.3.</b> Öğretmen görüşmeleri sayısı	25	13	15	16	18	20	23

<b>P.G.3.2.4. Düzenlenen kariyer günü sayısı</b>	25	1	2	3	4	5	6
<b>Koordinatör Birim</b>	Okul müdür/ Müdür yardımcısı						
<b>İş birliği yapılacak birimler</b>	Okul müdür, Müdür yardımcısı Branş Öğretmenleri, Okul aile birliği						
<b>Riskler</b>	Öğrenci ve aileler ilgi göstermemekte						
<b>Stratejiler</b>	<p>S.3.2.1. Sınıf rehber öğretmen ve okul rehber öğretmen arasındaki çalışma iş birliği güçlendirilerek sağlıklı ruh yapısına sahip, kendisini keşfetmeyi öğrenmiş mutlu bireyler yetiştirmeyi sağlamak amacıyla etkinlikler/uygulamalar gerçekleştirilecektir.</p> <p>S3.2.2. Rehberlik faaliyetlerinin önemi ile ilgili öğretmenlere yönelik farkındalık faaliyetleri geliştirilecektir.</p> <p>S.3.2.3.Öğrencilerin yaş dönem özellikleri, bu dönemde karşılaşılabilecek sorunlar ve bu sorunlarla baş etme, öğrenci-veli sağlıklı iletişim kurma yöntemleriyle ilgili velilere yönelik etkinlikler düzenlenerek velilerin eğitim süreçlerinde yer alması sağlanacaktır.</p> <p>S.3.2.4. Mesleki ve teknik ortaöğretimden mezun ve alanlarında başarı sağlamış bireylerle birlikte kariyer günleri düzenlenerek öğrencilerin motivasyonlarının artırılması sağlanacaktır.</p> <p>S.3.2.5. Sektörle iş birliği içinde seminer düzenlenerek öğrencilerde girişimcilik konusunda farkındalıklarının artırılması sağlanacaktır.</p>						
<b>Maliyet Tahmini</b>	6777,6						
<b>Tespitler</b>	Öğrenci ve aileler ilgi göstermemekte						
<b>İhtiyaçlar</b>	Öğrenci aileleri ile birebir görüşülüp eğitime verilen ilginin artması						

**EĞİTİM ÖĞRETİMDE KALİTE**

<b>AMAÇ 3</b>	Öğrencileri ilgi, yetenek ve akademik becerileri doğrultusunda üst öğrenime hazırlanması yenilikçi, girişimci, üretken medeniyet ve kalkınmaya destek veren, ekonomiye değer katan bireyler olarak yetiştirilmesi sağlanacaktır.							
<b>HEDEF 3.3</b>	Öğrencilerin gereksinimleri odağında, uluslararası projelere katılım oranları ve hareketlilik düzeyi yükseltilecek beceri temelli yabancı dil öğrenme yeterlilikleri artırılabilecektir.							
<b>PERFORMANS GÖSTERGESİ</b>		<b>Hedefe Etkisi</b>	<b>Mevcut</b>	<b>HEDEF</b>				
			<b>2023</b>	<b>2024</b>	<b>2025</b>	<b>2026</b>	<b>2027</b>	<b>2028</b>
<b>P.G.3.3.1.</b> Yabancı dil yeterliliklerini artırmaya dönük açılan kurs ve öğrenci sayısı	Kurs	10	0	0	1	2	3	4
	Öğrenci	10	0	0	10	20	30	40
<b>P.G.3.3.2.</b> Öğrencilere yabancı dil bilmenin önemini ve gerekliliğini anlatan seminer sayısı		20	0	0	1	2	2	2
<b>P.G.3.3.3.</b> Yabancı dil dersi yılsonu puan ortalaması		20	55	60	65	70	75	80
<b>P.G.3.3.4.</b> Ulusal ve uluslararası hareketlilik programlarına/projelerine yapılan başvuru sayısı		20	0	0	1	2	3	4
<b>P.G.3.3.5.</b> Ulusal ve uluslararası hareketlilik programlarına katılan öğrenci sayısı		20	0	0	1	2	3	4
<b>Koordinatör Birim</b>	Okul müdür/ Müdür yardımcısı							
<b>İş birliği yapılacak birimler</b>	Branş Öğretmenleri, Okul aile birliği,							
<b>Riskler</b>	Diğer dersler ilginin azalması							
<b>Stratejiler</b>	S.3.3.1.Öğrencilerin yabancı dil öğrenme yeterliliklerini geliştirmeye yönelik kurslar açılacaktır. S.3.3.2.Öğrencilere yabancı dil bilmenin önemini ve gerekliliğini anlatan seminerler düzenlenecektir. S.3.3.3. Öğrencilerin yabancı dil eğitimine yönelik olarak düzenlenen konferanslara katılımları sağlanacaktır. S.3.3.4. Yabancı dil eğitimine yönelik dijital içerikler ve platformlardan haberdar olmaları sağlanacaktır. S.3.3.5. Yabancı dil eğitimini destekleyen uluslararası projelerin ve hareketliliklerin tanıtımını yaparak öğretmen ve öğrencinin motivasyonu sağlanacaktır. S.3.3.6. Duvar panoları, afişler, vb. uygulamalarla okulun fiziki alanlarında yabancı dilin yazılı olarak ön plana çıkartılması sağlanacaktır. S.3.3.7. Tüm Kademelerdeki öğrencilere pratik yapma imkânı sağlayan materyallerin bulunduğu yabancı dil sınıfı ya da atölyesi oluşturulacaktır. S.3.3.8. Yabancı dil etkinlikleri kapsamında öğrenci kulüpleri oluşturulacaktır.							
<b>Maliyet Tahmini</b>	8472							
<b>Tespitler</b>	Yabancı Dil Eğitimine gösterilen ilgisizlik							

<b>İhtiyaçlar</b>	Yabancı dil eğitimi için kullanılacak materyaller
-------------------	---

<b>KURUMSAL KAPASİTE</b>							
<b>AMAÇ</b>	Okulların kurumsal kapasite ve yeterlilikleri verimli ve sürdürülebilir bir şekilde geliştirilecektir.						
<b>HEDEF 4.1</b>	Okul yöneticilerinin ve öğretmenlerin mesleki gelişimleri ve motivasyonları güçlendirilecektir.						
<b>PERFORMANS GÖSTERGESİ</b>	<b>Hedefe Etkisi</b>	<b>Mevcut</b>	<b>HEDEF</b>				
			<b>2023</b>	<b>2024</b>	<b>2025</b>	<b>2026</b>	<b>2027</b>
<b>P.G 4.1.1</b> Hizmet içi eğitim alan yönetici ve öğretmen sayısı/oranı (%)	50	2/100	2/100	2/100	2/100	2/100	2/100
<b>P.G 4.1.2</b> Uzaktan hizmet içi eğitime katılan öğretmen sayısı/oranı (%)	50	23/100	23/100	23/100	23/100	23/100	23/100
<b>Koordinatör Birim</b>	Okul müdür/ Müdür yardımcısı						
<b>İş birliği yapılacak birimler</b>	Branş Öğretmenleri, Okul aile birliği						
<b>Riskler</b>	Öğretmen isteksizliği						
<b>Stratejiler</b>	<p>S.4.1.1. Okul yöneticilerinin ve öğretmenlerin mesleki gelişim ihtiyaçları tespit edilerek, bu ihtiyaçları gidermeye yönelik bir mesleki gelişim planı hazırlanacaktır.</p> <p>S.4.1.2. Okul yöneticilerinin ve öğretmenlerin uzaktan hizmet içi eğitimlere katılmaları teşvik edilecektir.</p> <p>S.4.1.3. Okul personelinin motivasyon, iş doyum ve kurumsal bağlılık düzeylerini artıracak çalışmalar yapılacaktır</p>						
<b>Maliyet Tahmini</b>	3388,8						
<b>Tespitler</b>	<p>Kurumsal süreçlerin verimliliği artıracak şekilde optimize edilmediği görülüyor.</p> <p>Sürdürülebilirlik konularında okullarda farkındalık ve uygulama eksiklikleri var.</p>						
<b>İhtiyaçlar</b>	Eğitimin süreklilik gerektirmesi						

KURUMSAL KAPASİTE							
AMAÇ 4	Okulun amaçlarına ulaşmasını sağlayacak kurumsal imkân ve yetkinlikler verimli ve sürdürülebilir bir şekilde geliştirilecektir.						
HEDEF 4.2	Eğitim ve öğretimin bilişsel, duyuşsal ve davranışsal açıdan sağlıklı ve güvenli bir ortamda gerçekleştirilmesi için okul sağlığı ve güvenliği geliştirilecektir.						
PERFORMANS GÖSTERGESİ	Hedefe Etkisi	Mevcut	HEDEF				
		2023	2024	2025	2026	2027	2028
P.G.4.2.1. Bağımlılıkla mücadele ve akran zorbalığı ile ilgili konularda eğitim alan öğrenci sayısı	20	200	225	230	240	245	250
P.G.4.2.2. Akran zorbalığı ve siber zorbalıkla ilgili konularda eğitim alan öğrenci ve öğretmen sayısı	15	200	225	230	240	245	250
P.G.4.2.3. Sağlıklı beslenme ve obezite ile ilgili konularda eğitim alan öğrenci sayısı	15	200	225	230	240	245	250
P.G.4.2.4. Hijyen, gıda güvenliği ve bulaşıcı hastalıklar ile ilgili konularda eğitim alan öğrenci sayısı	15	200	225	230	240	245	250
P.G.4.2.5. Sivil savunma eğitimi alan öğrenci sayısı	15	200	225	230	240	245	250
P.G.4.2.6. Afet ve acil durum tatbikat sayısı	20	1	1	2	2	2	2
<b>Koordinatör Birim</b>	Okul müdür/ Müdür yardımcısı						
<b>İş birliği yapılacak birimler</b>	Branş Öğretmenleri, Okul aile birliği						
<b>Riskler</b>	Yangın söndürme tatbikatlarında bireyin yara alma riski, deprem tatbikatında düşme riski						
<b>Stratejiler</b>	<p>S.4.2.1. Atölye ve laboratuvarlarda iş kazası yaşanmaması için bilgilendirme faaliyetleri yapılacak ve eğitim ortamları iş güvenliği ve sağlığına uygun hâle getirilecektir.</p> <p>S.4.2.2. Öğrenci, öğretmen ve velilerde farkındalık oluşturmak için bağımlılıkla mücadele, akran zorbalığı, siber zorbalık, sağlıklı beslenme ve obezite, hijyen, bulaşıcı hastalıklar ve gıda güvenliği gibi konularda alan uzmanları ile iş birliğinde eğitimler düzenlenecektir.</p> <p>S.4.2.3. Okulda yaşanan disiplin olaylarının nedeni rehber öğretmen koordinasyonunda sınıf rehber öğretmeni ve öğrencilerin diğer öğretmenleriyle iş birliğinde tespit edilerek bu konuda çalışmalar yapılarak öğrencilerin ve velilerin farkındalıkları artırılabilecektir.</p> <p>S.4.2.4. Başarılı ve örnek davranış sergileyen öğrencilerin onur belgesiyle ödüllendirilmesi ve bu öğrencilerin diğer öğrencilere örnek olması sağlanacaktır.</p>						

	<p>S.4.2.5. Doğa, insan ve teknoloji kaynaklı (deprem, sel, heyelan, yangın, çığ ve salgın hastalıklar vd.) afetlere karşı gerekli tedbirlerin alınması için çalışmalar yapılacaktır.</p> <p>S.4.2.6. Doğa, insan ve teknoloji kaynaklı (deprem, sel, heyelan, yangın, çığ ve salgın hastalıklar vd.) konularında alan uzmanları ile iş birliğinde öğretmen, öğrenci ve velilere farkındalık eğitimleri verilecektir.</p> <p>S.4.2.7. Sivil savunma alanında kulüp faaliyetleri kapsamında etkinlikler düzenlenecektir.</p> <p>S.4.2.8. Okulun afet ve acil durum eylem planının güncel tutulması sağlanacaktır.</p> <p>S.4.2.9. Afet ve acil durum tatbikatları düzenlenecektir.</p>
<b>Maliyet Tahmini</b>	10166,4
<b>Tespitler</b>	Öğretmen ve öğrencilerin acil durum tatbikatında bulunmaları bilgilenmelerini arttırmıştır
<b>İhtiyaçlar</b>	Acil durum tabikatlarının yapılabilmesi için çevredeki itfaiye vb kurumlarla iletişim halinde olmak

#### 4.2. Maliyetlendirme

Kaynak Tablosu	2024	2025	2026	2027	2028	Toplam
<b>Genel Bütçe</b>	50000	65000	84500	110130	143039	452669
<b>Diğer (Okul Aile Birlikleri)</b>	11000	14300	18590	24167	31417	99474
<b>TOPLAM</b>	61000	79300	103090	134297	174456	552143

## 2024-2028 Stratejik Planı Faaliyet/Proje Maliyetlendirme Tablosu

	2024	2025	2026	2027	2028	Toplam Maliyet
<b>Amaç 1</b>	10166,66	13216,658	17181,648	22336,138	29036,978	91938,082
<b>Hedef 1.1</b>	10166,66	13216,658	17181,648	22336,138	29036,978	91938,082
<b>Amaç 2</b>	6777,76	8811,088	11454,4144	14890,734	19357,734	61291,7304
<b>Hedef 2.1</b>	6777,76	8811,088	11454,4144	14890,734	19357,734	61291,7304
<b>Amaç 3</b>	30499,92	39649,896	51544,8648	67008,3242	87110,821	275813,826
<b>Hedef 3.1</b>	15249,96	19824,948	25772,432	33504,161	43555,409	137906,91
<b>Hedef 3.2</b>	6777,76	8811,088	11454,4144	14890,734	19357,734	61291,7304
<b>Hedef 3.3</b>	8472,2	11013,86	14318,018	18613,4234	24197,45	76614,9518
<b>Amaç 4</b>	13556,32	17623,216	22910,18	29783,234	38718,204	122591,154
<b>Hedef 4.1</b>	3388,88	4405,544	5727,2	7445,367	9678,977	30645,968
<b>Hedef 4.2</b>	10166,66	13216,658	17181,648	22336,138	29036,978	91938,082
<b>Genel Yönetim Giderleri</b>	61000	79300	103090	134297	174456	55163,992



# Bölüm 5

## İzleme ve Değerlendirme

Okulumuz Stratejik Planı izleme ve değerlendirme çalışmalarında 5 yıllık Stratejik Planın izlenmesi ve 1 yıllık gelişim planının izlenmesi olarak ikili bir ayrıma gidilecektir.

Stratejik planın izlenmesinde 6 aylık dönemlerde izleme yapılacak denetim birimleri, il millî eğitim müdürlüğü ve Bakanlık denetim ve kontrollerine hazır halde tutulacaktır.

Yıllık planın uygulanmasında yürütme ekipleri ve eylem sorumlularıyla aylık ilerleme toplantıları yapılacaktır. Toplantıda bir önceki ayda yapılanlar ve bir sonraki ayda yapılacaklar görüşülüp karara bağlanacaktır.

2024-2028 yıllara göre faaliyet raporları (Haziran-Temmuz) hazırlanarak İlçe Milli Eğitim Müdürlüğü Strateji Geliştirme Hizmetleri Şube Müdürlüğüne gönderilmek üzere hazır tutulacaktır.

**İMZA SİRKÜSÜ**  
**Öğretmenler**

**Alişer ARSLAN**

**Aysun MEYDANCI**

**Özen ARSLAN YÜCEL**

**Serdar SÖYLER**

**Mustafa UĞUR**

**Kübra CENGİZ**

**Müdür Yardımcıları**

**Meral KUĞUOĞLU**

**Okul Müdürü**

**Orhan AYHAN**

.....

**Şube Müdürü**

**İmza**

**Mühür**